

De Waalboog heeft het tempo erin

Vier nieuwe gebouwen in 2023 en 2024

Bouwen kost tijd, maar wat gaat het na jaren van voorbereiding snel! In 2022 tikten we al drie nieuwe gebouwen af: Wingerd, Magnolia en (kantoor) Arcade. Dit jaar staan er opnieuw drie gebouwen voor oplevering op de rol en in 2024 volgt een vierde. Eerst Hazelaar en Esdoorn op het terrein van Joachim en Anna. Daarna de wijklocatie aan de St. Agnetenweg in Lindenholt. En nummer 4 is Living Inn. Daar wordt in Lent aan gebouwd, maar het zal 'pas' in 2024 in gebruik genomen worden. Bestuurder Rita Arts en vastgoedmanager Wim Huveneers blikken terug, maar kijken vooral met trots vooruit.

Het ging nooit alleen om de stenen, vertelt Rita: 'Natuurlijk, de oudbouw was hard aan vervanging toe. Maar we willen vooral meer verbinding met de wijken en het bestaande netwerk van ouderen die een beschermde woonomgeving nodig hebben. De nieuwbouw is toekomstbestendig: de locaties zijn kleiner dan voorheen, en zijn meer verspreid over Nijmegen. Waardoor we de bewoners binnen (en buiten) onze muren meer welbevinden kunnen bieden, samen met de mantelzorgers.' Rita doelt daarmee op kleinschalige, persoonlijke zorg, een passend vervolg op de levens van mensen met ouderdomsproblemen: de 'bedoeling' van De Waalboog.

Focus op welbevinden

De nieuwbouw is helemaal ontworpen om het welbevinden van de bewoners te

ondersteunen, vertelt Wim. 'Geen grote afdelingen waar individuele bewoners kunnen ondersneeuwen, maar kleine huishoudens van mensen die elkaar goed kennen en waar ruimte is om te zijn wie je bent. Sfeervolle huiskamers met een grote tafel om elkaar te ontmoeten en knusse hoekjes voor wie wat meer rust wil. Open keukens, waar vers gekookt wordt, liefst samen met de bewoners en mantelzorgers of vrijwilligers. Voor iedere bewoner een ruime studio met eigen sanitair. En meer bewegingsvrijheid, dankzij de inzet van zorgtechnologie.'

Anders (leren) werken

Je zou kunnen zeggen: de stenen ondersteunen het werken vanuit de 'bedoeling'. Dat geldt voor de nieuwbouw,

met kleinschalige huishoudens waar we op een andere manier kunnen werken en ons zorgaanbod kunnen vernieuwen. Maar net zo goed voor de verbouwingen op De Honinghoeve, Nijvelt en St. Jozefklooster. De 'bedoeling' zit echter vooral in gedrag en in de manier waarop je werkt, vertelt Rita: 'We willen bijvoorbeeld graag een grotere rol voor het bestaande netwerk van de bewoners; dat netwerk is tenslotte altijd de 'kluif' geweest in het leven van de bewoners. Mensen - jong en oud - zijn geworteld in degenen die ze om zich heen hebben. Die betrokkenheid willen we vasthouden, omdat we 'de bedoeling' alleen samen kunnen waarmaken, zeker met de stijgende tekorten op de arbeidsmarkt en de groeiende vergrijzing. Hoe we die cultuurverandering samen invulling geven, is een expeditie die tijd vraagt.'

Duurzaam wonen en werken

Bij alle nieuwbouw is er ruim aandacht voor duurzaamheid. Wim: 'Voor grote slagen die je kunt maken, bijvoorbeeld met

Rita: 'De nieuwbouw en verbouw geven een geweldige impuls aan het welbevinden van de bewoners, en dat smaakt naar meer. Als het aan ons ligt, blijft het dan ook niet bij de (wijk)locaties die we nu bouwen. Maar dat is voor een volgende editie. Lees eerst deze maar!'

zonnepanelen, driedubbele beglazing en warmtepompen. Maar ook in het klein, door energiezuinige apparatuur aan te schaffen en overal led-verlichting te installeren.' Financieel gezien is dat nog best een gepuzzel, vult Rita aan: 'Het is als bij een privé-verhuizing: je wilt van alles, maar je maakt keuzes binnen je budget.' Wim: 'Duurzaamheid zit bovendien ook in gedrag: als je woont en werkt in een gebouw met klimaatbeheersing, moet je afleren om ramen open te zetten. Zoals je ook moet leren om op maat te bestellen voor het vers koken, anders moet je etenswaren weggooien.'



2/3
Hazelaar en Esdoorn
in aanbouw



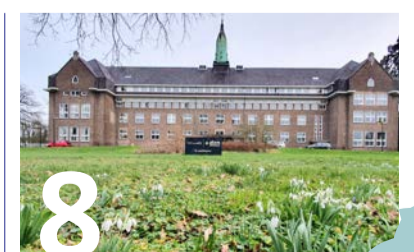
4
St. Agnetenweg,
aanwinst voor Lindenholt



5
Living Inn,
De Honinghoeve
en Nijvelt



7
Zorgtechnologie en
Duurzaamheid



8
St. Jozefklooster
in verandering

Joachim en Anna, najaar 2023: verhuizing naar HAZELAAR EN ESDOORN

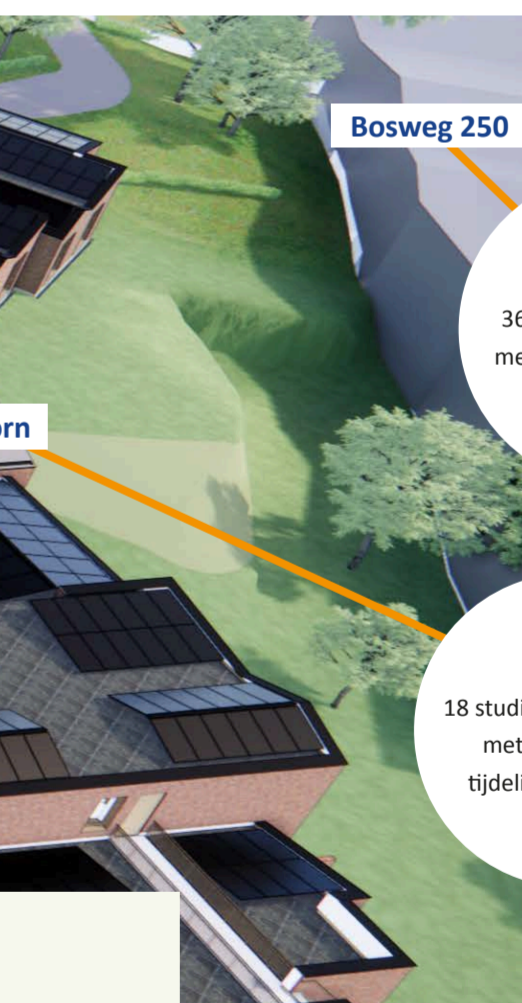
Komend najaar- en misschien al ietsje eerder- verhuizen de eerste bewoners naar Hazelaar en Esdoorn. Beide nieuwe gebouwen staan op het terrein van locatie Joachim en Anna. Hoe zien ze er precies uit? Wie gaan er wonen? Hoe gaan we er werken? Wat levert dat op? Lees en ontdek!



ESDOORN Wonen tegen de heuvel aan

Gebouw Esdoorn staat rechts op het terrein van Joachim en Anna, links van Bosweg 250, voor jonge mensen met dementie. Aan de voorzijde kijkt het uit op de vallei, de achterkant kruipt op tegen de glooiende bosrand. In de 'oksel' van het gebouw komt een serre, net als bij Hazelaar. Rond Esdoorn ligt straks een afgeschermd tuin met terrassen, wandelpaden en zitjes; deze tuin staat bovendien in verbinding met die van de Bosweg.

Omdat Esdoorn tegen de heuvel is aangebouwd, telt de begane grond minder vierkante meters dan de andere nieuwe gebouwen. Op de benedenverdieping is daarom ruimte voor maar één woongroep. In eerste instantie komt daar ons hospice, met 9 plekken. Later verhuist het hospice naar zijn definitieve plek in gebouw Zilverpar. Op Esdoorn komt dan een uitbreiding van ons woonaanbod voor jonge(re) mensen met dementie. De tweede woonlaag heeft 18 studio's voor ouderen met dementie, waaronder de bewoners van afdeling Eekhoorn. Zij worden verdeeld over twee kleinschalige woningen van 9 personen per 'huishouden'. De bewoners hoeven geen lift of trap te gebruiken om hun verdieping te bereiken: Esdoorn is tegen de heuvel op gebouwd; de entree ligt daardoor 'op maaiveld'.



Bosweg 250

Bosweg 250
36 studio's voor jonge mensen met dementie.

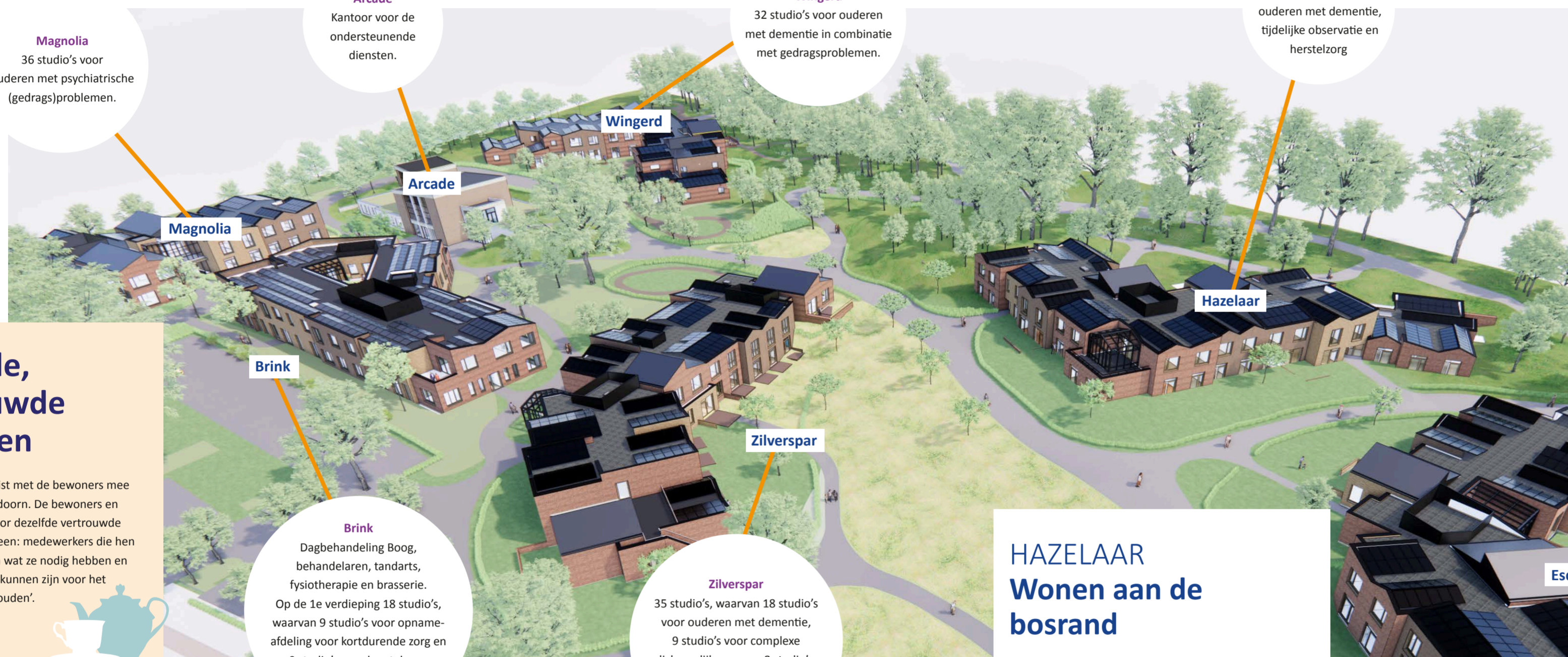
Esdoorn
18 studio's voor ouderen met dementie en tijdelijk het hospice.

Hazelaar
36 studio's voor ouderen met dementie, tijdelijke observatie en herstelzorg

Wingerd
32 studio's voor ouderen met dementie in combinatie met gedragsproblemen.

Arcade
Kantoor voor de ondersteunende diensten.

Magnolia
36 studio's voor ouderen met psychiatrische (gedrags)problemen.



Brink

Brink
Dagbehandeling Boog, behandelaars, tandarts, fysiotherapie en brasserie. Op de 1e verdieping 18 studio's, waarvan 9 studio's voor opname-afdeling voor kortdurende zorg en 9 studio's voor herstelzorg. (Oplevering begin 2025)

Zilverpar
35 studio's, waarvan 18 studio's voor ouderen met dementie, 9 studio's voor complexe lichamelijke zorg en 8 studio's voor hospice zorg. (Oplevering begin 2025)

HAZELAAR Wonen aan de bosrand

Gebouw Hazelaar ligt achteraan op het terrein van Joachim en Anna, ietsje rechts uit het midden. Het kijkt uit op de fraaie groene vallei, en aan de achterkant op de bosrand. In de 'oksel' van het gebouw komt een serre, die het daglicht van buiten naar binnen haalt en een fijne plek is in het voor- en najaar. Rond Hazelaar ligt straks een afgeschermd gezamenlijke tuin met terrassen, wandelpaden en zitjes.

Op de begane grond komen straks ouderen met dementie te wonen, de huidige bewoners van afdeling Waterlelie. Zij worden verdeeld over 2 woongroepen van 9 bewoners. Op de 1e etage komen 9 observatie-plekken, zoals we die nu hebben op afdeling Brug. We onderzoeken daar de precieze zorgvraag van nieuwe cliënten met dementie en kijken welke woonomgeving het beste bij hen past. De afdeling voor herstelzorg, de huidige afdeling Eik, worden hun burens: 9 plekken voor tijdelijk verblijf van mensen die lichamelijk moeten herstellen, vaak in combinatie met cognitieve problemen.

Brug en Eik verhuizen eind 2024 naar hun definitieve plek: gebouw Brink, dat als laatste nieuwbouw op het terrein van Joachim en Anna wordt opgeleverd.

VOORBEREIDING AL IN VOLLE GANG

De verhuizing naar Hazelaar en Esdoorn betekent dit najaar een behoorlijke verandering, voor de bewoners én voor de medewerkers. Vooral in positieve zin, maar het zal ook wennen zijn. Aan de nieuwe omgeving, aan de persoonlijker aanpak van de zorg - waarbij de samenwerking met naasten onmisbaar is - en aan extra vrijheid hebben en (leren) geven. We werken daarom al hard aan de voorbereidingen; niet alleen van de verhuizing zelf, maar ook voor de aanpassing van onze manier van werken.

Samen wonen met eigen studio

Iedere woongroep heeft een grote, gezamenlijke huiskamer met open keuken en knusse hoekjes. De inrichting is comfortabel en sfeervol, de kleurstelling natuurlijk en zacht. De grote ramen halen de groene buitenwereld en het daglicht naar binnen. Binnen de woning heeft iedere 9 bewoner een ruime eigen studio (30 m2) met eigen badkamer met douche en toilet.

Dezelfde, vertrouwde gezichten

Het zorgteam verhuist met de bewoners mee naar Hazelaar en Esdoorn. De bewoners en naasten zien daardoor dezelfde vertrouwde gezichten om zich heen: medewerkers die hen goed kennen, weten wat ze nodig hebben en hoe zij betekenisvol kunnen zijn voor het gezamenlijke 'huishouden'.



KLEINSCHALIG EN PERSOONSGERICHT

De nieuwbouw op het terrein van Joachim en Anna is ontworpen als een kleinschalige woonsetting, waarin de omgeving helpt om persoonsgerichte zorg te bieden. De medewerkers hebben door de kleine 'huishoudens' meer ruimte om de bewoners (nog) beter te leren kennen en zo een passend vervolg op hun leven te bieden. Door eventjes naar buiten te gaan met mevrouw Jansen, die zo graag een frisse neus haalt. En door gezellig boontjes te doppen met meneer De Vries, die zich van betekenis wil voelen. De nieuwbouw betekent bovendien



een boost voor de gelijkwaardige samenwerking met naasten, die als informele zorgpartner zo hard nodig zijn voor het welbevinden van bewoners.

Zelf koken

De Waalboog gaat voor het welbevinden van de bewoners, zo thuis als maar kan. We kiezen er daarom voor om - waar mogelijk - vers te koken. Meedenken over wat er op tafel komt, zelf aardappels schillen en groente helpen schoonmaken, met de geur van eten dat vers bereid wordt: het geeft betekenis aan levens, trekt mensen naar de huiskamer en wakkert de eetlust aan.

Meer bewegingsvrijheid

In de nieuwbouw werken we met persoonlijke leefcirkels voor iedere bewoner. Kunnen bewoners nog veilig de trap op en af? Dan krijgen ze toegang tot het trappenhuis. Heeft iemand buiten geen begeleider nodig? Dan zijn de buitendeur en de tuinpoort vrij doorgankelijk. Is een bewoner niet in staat om zelf het terrein op te lopen dan vergrendelt de tuinpoort als de bewoner ervoor staat. De bewoners dragen polsbandjes waarin hun persoonlijke leefcirkel is ingesteld, altijd in nauw overleg met henzelf en/of hun naasten. De bandjes werken als een sleutel: ze zorgen dat deuren open gaan als dit kan, terwijl ze

dicht blijven als dat nodig is. Medewerkers krijgen automatisch een signaal als iemand toch de voor hem of haar ingestelde leefcirkel verlaat. We werken bovendien met GPS-trackers, voor bewoners die (verkeers)veilig het terrein afkunnen, maar zouden kunnen verdwalen.

Meer weten over zorgtechnologie? Kijk dan op pagina 7.



Aanwinst voor Lindenholt

Locatie St. Agnetenweg:
Eigentijds, wijk- en toekomstgericht

NIEUWE NAAM

Een nieuwe locatie vraagt ook om een nieuwe naam. Binnenkort laten we iedereen graag mee kiezen voor een nieuwe naam. Houd de berichtgeving hierover in de gaten. Deelnemers kunnen kans maken op een prijs uit, hoe kan het ook anders, Lindenholt!



Fijn oud worden in je eigen wijk. Met zorgvoorzieningen binnen handbereik. Daar werken we aan in het Nijmeegse stadsdeel Lindenholt, waar aan de St. Agnetenweg een locatie met drie verdiepingen verrijst. In de tweede helft van dit jaar trekken de eerste bewoners erin. Hoe wonen zij daar straks en wat zijn de voordelen voor de wijk?

De bewoners van de nieuwe locatie zijn ouderen met dementie en mensen met (vooral) lichamelijke ouderdomsproblemen. Zij wonen nu nog op de afdelingen Pimpelmees, Iris en Kastanje van Joachim en Anna. De medewerkers verhuizen zoveel mogelijk mee, zodat de bewoners in hun nieuwe omgeving dezelfde, vertrouwde gezichten terugzien.

45 appartementen

In totaal heeft De Waalboog straks 45 appartementen aan de St. Agnetenweg: 15 op iedere verdieping, verdeeld over de linker- en de rechtervleugel van het gebouw. Daardoor ontstaan per etage twee kleinschalige woongroepen met 7 of 8 bewoners, met een gezamenlijke huiskamer en terras of balkon. Rond het gebouw ligt een mooie, omheinde tuin. Meteen als je het terrein afloopt, kom je een supermarkt tegen. En een kapper, een grand café, een tuincentrum en een kerk. Ook wandel je zo naar het Maas-Waalkanaal: om even een frisse neus te halen en te genieten van de natuur en schepen die voorbijkomen.

Zo thuis als maar kan

De bewoners van de St. Agnetenweg hebben ieder een riante 2-kamerappartement. Naast een woonkamer hebben ze een aparte slaapkamer met aangrenzend een eigen badkamer. En een keukenblokje om een kopje koffie of thee te maken. Het kleinschalige karakter van de woongroepen helpt om het leven zo goed mogelijk aan te laten sluiten bij de behoeften van de bewoners. Samen met de medewerkers vormen ze een huishouden, zo thuis als maar kan. Ze bepalen bijvoorbeeld gezamenlijk het menu, halen zo

mogelijk zelf de boodschappen en bereiden ook zoveel mogelijk samen de maaltijden. Familie en vrienden worden aangemoedigd om bij te blijven dragen, zoals ze dat ook deden toen de bewoners nog thuis woonden.

Leefcirkels bieden vrijheid

De Waalboog kiest aan de St. Agnetenweg - net als op de meeste andere locaties - bewust voor open deuren, ook voor bewoners met dementie. We doen dat natuurlijk precies op maat: in overleg met de bewoners en/of hun familie bespreken we hoe groot de leefcirkel van iedere bewoner mag zijn. Polsbandjes zorgen ervoor dat deuren open blijven als dat kan, en sluiten als dat nodig is. Medewerkers krijgen automatisch een signaal als bewoners toch hun leefcirkel weten te verlaten. We werken bovendien met GPS-trackers, voor bewoners die (verkeers)veilig het terrein afkunnen, maar zouden kunnen verdwalen. Deze open manier van wonen zet de bewoners meer centraal: hun leefwereld verruimt zoveel mogelijk - én veilig - naar de wijk. Meer weten over zorgtechnologie? Kijk dan op pagina 7.

Interactie met de wijk

Ook ouderen die nog thuis wonen, kunnen gebruikmaken van de (zorg)faciliteiten die De Waalboog op de wijklocatie aan de St.

Agnetenweg biedt. We creëren er bijvoorbeeld een buurtkamer, speciaal voor wijkbewoners en -verenigingen. Zij kunnen daar activiteiten organiseren of een kopje koffie drinken. Ook kijken we samen met andere partners hoe we gezamenlijk oudere wijkbewoners kunnen ondersteunen. Zo werken we aan de community Lindenholt. De reacties uit de wijk zijn enthousiast: we voelen ons nu al welkom!

Meer informatie over de locatie aan de St. Agnetenweg vindt u op www.waalboog.nl/Agnetenweg.



FEESTELIJKE START BOUW

Op 12 december 2022 vond op de bouwplaats met alle samenwerkende partijen een feestelijke bijeenkomst plaats voor een symbolische start van de bouw. Wethouder Noël Vergunst sprak zijn enthousiasme uit over de komst van de woonzorgvoorziening. De voorziening geeft invulling aan de wens van de gemeente Nijmegen om in alle wijken goede ouderenzorg aan te bieden. Als symbolische handeling werd gezamenlijk een drager voor de verdiepingsvloer van de woonvoorziening geplaatst.

Living inn: community care in Lent

We maken even een sprong in de tijd, naar 2024. In het voorjaar van dat jaar verhuizen de bewoners van de hoogbouw van Nijvelt (Orchidee, Plataan, Meidoorn en Klarinet) naar Living Inn in Lent. We geven graag alvast een sneak preview; in de volgende bouwkrant gaan we de diepte in.



Living Inn is een nieuw woonconcept, dat community care hoog in het vaandel heeft. Dat zie je terug in de diversiteit aan bewoners: een mix van starters en (deels kwetsbare) senioren. En in de manier waarop oud en jong samen bouwen aan een goed leven: met aandacht voor elkaar. Living Inn heeft daarvoor straks verschillende centrale ontmoetingsruimten: dé plek voor activiteiten en om medebewoners te treffen. Daar blijft het niet bij: Living Inn krijgt ook een zwembad, bibliotheek, biljartruimte, kapper, beautycentrum en horeca met een terras. Het bus- en treinstation Nijmegen-Noord ligt bovendien vlakbij, net als een hotel-restaurant en de uiterwaarden van de (Spiegel)Waal.

78 zorgappartementen

De Waalboog heeft straks 78 zorgappartementen binnen Living Inn, verdeeld over verschillende woongroepen van circa 8 bewoners. De appartementen zijn ruim, sfeerol, licht en comfortabel. En

natuurlijk voorzien van eigen sanitair. Iedere woongroep heeft bovendien een gezamenlijke huiskamer, keuken en balkon of terras. Een projectgroep van De Waalboog is al volop bezig om de bouw voor te bereiden, zodat het eindresultaat goed aansluit op onze wensen én die van de bewoners in een beschermde woonomgeving.

**'BIJ LIVING INN
WONEN JONG
EN OUD ONDER
ÉÉN DAK.'**

Impressie

Bekijk dit filmpje voor een indruk van de voortgang van de bouw. Waalboog-

medewerker Annique van Kempen legt hierin ook uit waar wij op letten bij het bouwen voor zorgbehoevende ouderen.

Meer informatie over Living Inn vindt u op www.waalboog.nl/livinginn.



Scan de QR-code en bekijk het filmpje

DE HONINGHOEVE: NIEUWE HUISKAMER VOOR HONINGHUT

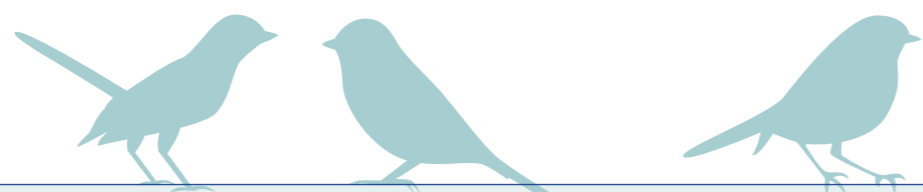
Afgelopen september was het zover: taart en gebak ter ere van de opening van de huiskamer van afdeling Honinghut. Voorheen was die er niet: de bewoners gingen voor een maaltijd of een kopje koffie met plezier naar de brasserie. Toch wilden ze graag een huiskamer op hun eigen verdieping, om elkaar gedurende de dag te kunnen ontmoeten, samen te eten of voor een gezamenlijke activiteit. Daarom bouwden we een kantoor en een appartement om tot een fijne huiselijke plek. Met knusse zitjes, smaakvolle styling, een nieuwe vloer, mooie gordijnen en een keuken. Inmiddels is het bouwstof al een tijdje neergedaald en is de huiskamer steeds populairder als plek voor ontmoeting. Ook de keuken blijkt een schot in de roos: de bewoners vinden het leuk om er te (helpen met) koken, genieten van de geur van eten dat bereid wordt en hebben plezier in de gezamenlijke maaltijd. Dus is de wens van de bewoners een succes gebleken? Zeker!



NIJEVELT: GASTVRIJE NIEUWE ENTREE

Wat een wereld van verschil: de oude brasserie is recent gesloopt en dat geeft veel ruimte! Wie het terrein nu opkomt, ziet meteen duidelijk de entree van Nijvelt liggen. Deze is meer uitnodigend - weids en open - nu de oude unit het uitzicht niet langer blokkeert. Een wegwijzer bevestigt dat u uw bestemming hebt bereikt. De gevel van de entree oogt warmer, dankzij de houten betimmering. Er zijn flink nu meer plekken om uw auto neer te zetten. De fietsstalling is verplaatst en is voorzien van camerabewaking en stopcontacten voor elektrische fietsen. Dit voorjaar komt er nog een fijn terrasje dat bereikbaar is vanuit de brasserie. Eerder stond hier de oude fietsstalling. Straks is het een gezellig pleintje met een paar tafeltjes. Kom gerust langs voor een kopje koffie met wat lekkers: voel u welkom!





OVERLAST BEPERKEN

Natuurlijk doen we er alles aan om bouwoverlast te voorkomen. Toch is hinder tijdens complexe bouwprojecten niet te voorkomen. De werkzaamheden vragen op gezette tijden van iedereen wat flexibiliteit. De aannemer en sloper houden rekening met de omgeving. En wij passen de daginvulling van bewoners aan als we weten dat er veel overlast is. Dan zoeken we een rustiger deel van het gebouw op of delen koptelefoons uit. Bewoners die de bouw juist graag volgen, kunnen de voortgang op veilige afstand meebeleven. Aannemer Giesbers (Joachim en Anna) is een gecertificeerde Bewuste Bouwer. Signaleert u zaken die u niet wenselijk vindt of heeft u een klacht? Bespreek dat eerst met een medewerker van De Waalboog. Ook kunt u een melding maken via www.verbeterdebouw.nl (van Bewuste Bouwers).



Samen bouwen aan een fijn en toekomstbestendig thuis in het groen.

Persoonlijk. Verrassend. Passend.



Je leest meer over de ontwikkeling en realisatie van Joachim en Anna op onze website.



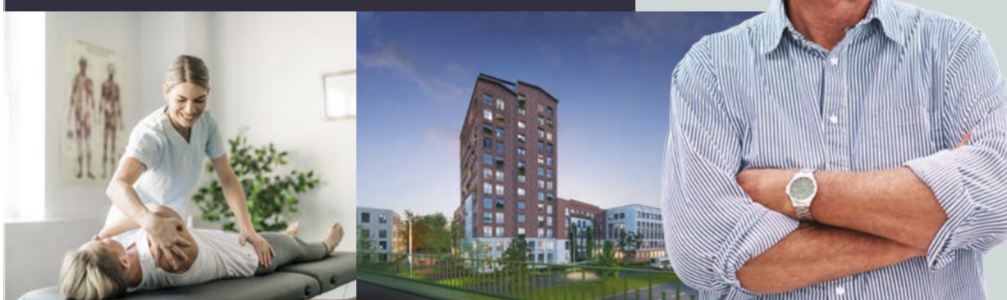
Giesbers
ontwikkelen en bouwen

Goed voor elkaar

Living-Inn is een woonzorgconcept waar senioren en starters een zorgeloze toekomst tegemoet gaan. Met aandacht voor elkaar bouwen jong en oud hier aan het goede leven. Met De Waalboog als zorgpartner, beschikken bewoners over gespecialiseerde zorg en laagdrempelige hulp.

living-inn.nl/nijmegen

Living-Inn
NIJMEGEN



oostwest
oost-west.nl



VERDER DENKEN MEER DOEN

In 2022 zijn wij gestart met de bouw van een woonzorgcentrum aan de St. Agnetenweg in Nijmegen. Deze locatie bouwen wij voor Woningcorporatie Woonwaarts en zal door De Waalboog worden afgenomen. Er worden 45 zorgenheden gerealiseerd voor ouderen met een zorgvraag. Wij verwachten het complex in het derde kwartaal van 2023 op te leveren.

VAN INITIATIEF TOT EN MET VASTGOEDBEHEER

VAN DE KLOK
Trots onderdeel van KlokGroep



ontwerpers van een helende omgeving



Huisvesting in de zorg

Van niet te onderschatten belang!

Van Aarle De Laat adviseert met hart en hoofd over huisvestingsthema's in het maatschappelijk speelveld met als doel het creëren van een passende woon- en werkomgeving voor bewoners, zorgprofessionals en andere betrokkenen.

Of het nu gaat om strategie en beleid, concept- en planontwikkeling of bouwen en onderhouden, wij staan naast u als verlengstuk van uw (vastgoed)organisatie.

van aarle de laat
Denk samen, kijk verder, bereik meer

ZORGTECHNOLOGIE Techniek voor meer vrijheid en comfort

Hoe fijn is het als de bewoners zoveel mogelijk kunnen gaan en staan waar ze willen? En als ze niet onnodig gestoord worden als ze rustig in hun appartement willen zijn of genieten van hun nachtrust? Met de inzet van zorgtechnologie maken we het mogelijk. Op de nieuwe locaties zorgen we daar direct bij oplevering voor; bij de bestaande gebouwen kost het nog iets meer tijd.

Niet alleen De Waalboog, maar alle woonzorgcentra in Nederland willen hun bewoners meer vrijheid bieden. Want vrijheid betekent welbevinden, zo thuis als maar kan.

Leefcirkels

Op onze nieuwe locaties gaan de deuren open, waar en voor wie dat veilig kan. We bepalen daarvoor een individuele woincirkel voor iedere bewoner. Dat doen we niet in ons eentje, maar samen met de bewoner en/of

diens familie. Raakt iemand van streek buiten de woning of is er risico op (ver)dwalen? Dan is de leefcirkel wat kleiner. Gaat een bewoner graag even in z'n eentje de tuin in of naar de brasserie, en kan dat veilig? Dan is de leefcirkel groter. Op iedere locatie vormen we supportteams, die bekijken hoe we onze manier van werken kunnen aanpassen om de persoonlijke leefcirkels zo groot mogelijk te maken. De leefcirkels worden mogelijk gemaakt

door polsbandjes die deuren openen of gesloten houden, afhankelijk van wat afgesproken is: maximale vrijheid binnen veilige grenzen.

Pilot polsbandje als studio-sleutel

Daarnaast start nog dit jaar een pilot om te zorgen dat bewoners van de nieuwe locaties zonder tag hun eigen studio in kunnen. Die tag is een digitale sleutel, die je voor het slot van je deur moet houden om hem te ontgrendelen. Vooral mensen met gevorderde dementie hebben soms moeite met die moderne techniek. We hebben de leverancier van de digitale sloten daarom gevraagd om een oplossing: een polsbandje dat automatisch zorgt voor toegang tot je eigen studio; de bewoner hoeft alleen maar de klink naar beneden te duwen. Sta je bij een verkeerde studio, dan blijft de deur dicht. De Waalboog is met deze technologie één van de koplopers; de pilot helpt ons om de techniek te testen en te verbeteren.

Modern verpleegkundig oproepsysteem

Ook ons verpleegkundig oproepsysteem draagt bij aan het comfort van de bewoners. Dat geldt voor bewoners van al onze locaties. Verlaat iemand regelmatig 's nachts zijn studio of is er valgevaar? Dan installeren we een deur-en/of



een bedsensor. De zorgprofessionals krijgen dan een seintje als de bewoner de gang op gaat of uit bed stapt. Zo worden bewoners niet onnodig gestoord én krijgen ze meteen hulp als het nodig is, zelfs als ze de alarmknop niet indrukken.

De waalboog (ver)bouwt duurzaam

Ook De Waalboog maakt zich hard voor de klimaatdoelen. Wij (ver)bouwen daarom zo duurzaam mogelijk, volgens de richtlijnen die daarvoor zijn vastgelegd. Joachim en Anna bijvoorbeeld, is straks volledig energie-neutraal. De nieuwe locatie aan de St. Agnetenweg, in Lent en later ook andere nieuwe locaties worden bijna energie-neutraal. Onder andere dankzij zonnepanelen en warmtepompen.

100% led-verlichting, binnen en buiten. Natuurlijk volgen we ook de Waalboog-brede lijn: nieuwe apparatuur heeft minimaal het label A+. Dat geldt voor apparaten in de keukens, brasserieën en pantry's. Maar ook voor wasmachines, drogers, shredders en liften. Want alle kleine beetjes helpen, en daar gaan we voor!



Met ruim 2.000 vierkante meter aan zonnepanelen, per gebouw een warmtepomp en uitstekende isolatie zijn we straks bij Joachim en Anna zelfvoorzienend in onze energiebehoefte. Ook zorgen we dat het regenwater op ons eigen terrein wordt opgevangen en hebben we daken die niet geschikt zijn voor zonnepanelen voorzien van sedum-beplanting. Dat werkt isolerend, is goed voor de biodiversiteit en het absorbeert regenwater.

Voor de locaties De Honinghoeve en Bosweg hebben we een flinke subsidie gekregen. Daarmee kunnen we beide gebouwen extra verduurzamen met zonnepanelen en dakisolatie. Bosweg krijgt bovendien driedubbel glas en De Honinghoeve een warmtepomp met elektrische (na-)verwarming.

De locaties Nijevelt en St. Jozefklooster hebben we niet in eigendom; we hebben daardoor minder invloed op de duurzaamheid van de gebouwen. Maar we dragen zeker ons steentje bij. Net als op de andere locaties zorgen we er voor





St. Jozefklooster in verandering

In 2022 veranderde er veel bij het St. Jozefklooster. En 2023 begon heftig doordat een deel van de bewoners op nieuwjaarsnacht moest evacueren door grote rookontwikkeling. Voor de rest van het jaar hopen we op meer rust. Sinds vorig jaar hebben ze een fijne huiskamer: dé plek voor ontmoetingen. De dagbehandeling kreeg nieuwe ruimten, dichterbij de bewoners. Dat zorgt voor meer onderlinge contacten. Tot slot nam zorgaanbieder DZN de voorkant van het gebouw in gebruik. Zij bieden zorg en begeleiding aan jongeren. Teamcoach Mariëlle de Vaan vertelt hoe het nu gaat bij het klooster.

‘We begonnen het jaar erg slecht met de evacuatie van bewoners. Dat was heel ingrijpend, maar terugkijkend zijn we alleen maar blij omdat het achteraf allemaal meeviel. Door daadkrachtig optreden raakte niemand gewond en kon iedereen later die dag weer terug naar zijn eigen appartement. Natuurlijk zat de schrik er goed in. Maar het is hartverwarmend om te zien hoeveel hulp we, naast die van de hulpdiensten, kregen van medewerkers, buurtbewoners en familie. Dat sterkt ons Waalbooggevoel: We zijn er voor elkaar, in goede en minder goede tijden!’

Mensen verbinden

‘We zijn heel blij met de nieuwe huiskamer die we in 2022 kregen’, vervolgt Mariëlle. ‘Dat is een lekkere plek met fijne meubels en een prettige sfeer. De bewoners komen er niet

alleen voor de maaltijden, maar ook voor koffie en een praatje. Het is mooi om te zien dat het biljart weer actief wordt gebruikt. Dat verbindt mensen. De dagbehandeling zit nu in de aangrenzende ruimten, waardoor we veel meer contact hebben. Dat is niet alleen voor de bewoners en bezoekers van de dagbehandeling fijn, maar ook voor zorgmedewerkers. We hebben bovendien nieuwe bewoners mogen verwelkomen; ook dat zorgt voor nieuwe contacten. Ook is er een studente bij ons komen wonen. In ruil voor hulp en extra aandacht voor bewoners heeft zij een woonruimte.’

Nieuwe burenen

‘De nieuwe burenen van DZN zijn nog steeds wel wennen. Bij de entree van het gebouw merk je dat in het voorste deel jongeren



wonen. Er staan brommers en soms groepjes jongeren. Huismeester Tjeerd houdt het gelukkig allemaal goed in de gaten. We hebben een goede samenwerking met de medewerkers van DZN. Een tijdje terug nodigden de jongeren onze bewoners uit voor koffie met gebak. Zo leer je elkaar ook wat beter kennen. Dat was heel leuk. Daar willen we graag een vervolg aan

geven. De jongeren willen ook wel vaker wat voor onze ouderen doen, zoals koken voor de bewoners.’

Rugzak

‘De jongeren hebben allemaal een ‘rugzak’. Met begeleiding en dagbesteding helpt DZN deze jongeren om in de maatschappij te leren functioneren. In de kelder van het gebouw komen dit jaar een fitnessruimte en een werkplaats voor hen. DZN doet er alles aan om ruzies en het omgaan met alcohol en drugs in goede banen te leiden, maar dit zijn toch dingen die in de jeugdzorg met regelmaat aan de orde zijn. Ook is de politie wel eens langs geweest. Maar doordat wij in het achterste deel van het gebouw wonen en werken, ontgaat het ons gelukkig ook vaak.’

Joachim en Anna in vogelvlucht

Hoe ziet Joachim en Anna er over enkele jaren uit? Daar hebben we een mooi filmpje van. Scan de QR-code om het te bekijken of ga naar www.waalboog.nl/toekomstwonen.



SCAN ME!

COLOFON

De Bouwkrant is een jaarlijkse uitgave van De Waalboog. Deze derde editie verscheen in maart 2023. Tussentijds houden we geïnteresseerden op de hoogte via mailings, via onze website en onze socialmediakanalen.

www.waalboog.nl
024 - 322 82 64 | info@waalboog.nl

Redactie en tekst Ingeborg Hakstege – iPsiPt Tekstbureau
Eindredactie De Waalboog
Fotografie Goedele Monnens, De Waalboog, Klokgroep
Impressies Oostwest Architecten, opZoom, Living Inn
Vormgeving Einder Communicatie